



Professional

GFP 18V-10

Robert Bosch Power Tools GmbH
70538 Stuttgart
GERMANY

www.bosch-pt.com

1 609 92A 9TA (2025.09) 0 / 21



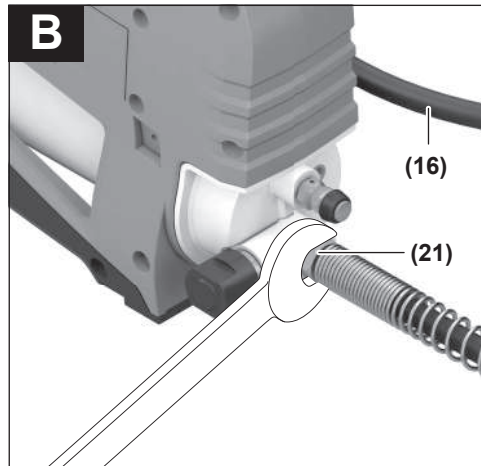
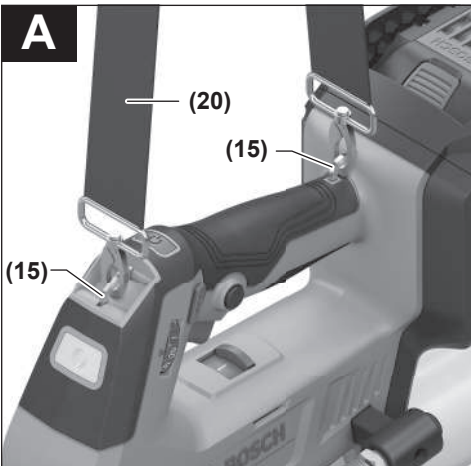
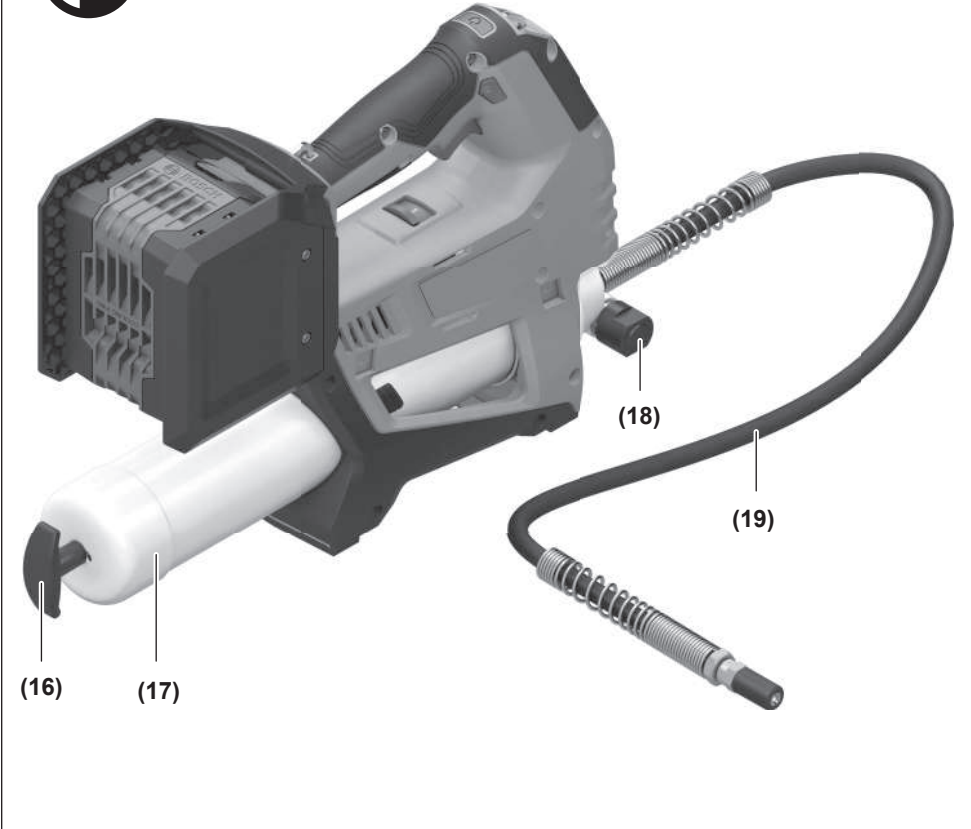
1 609 92A 9TA

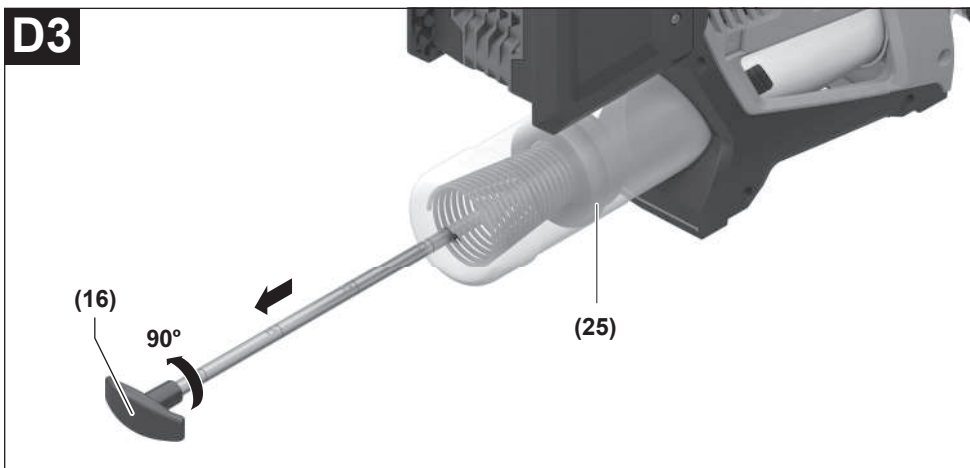
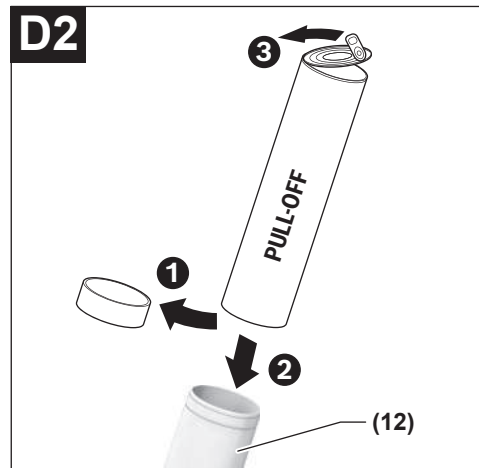
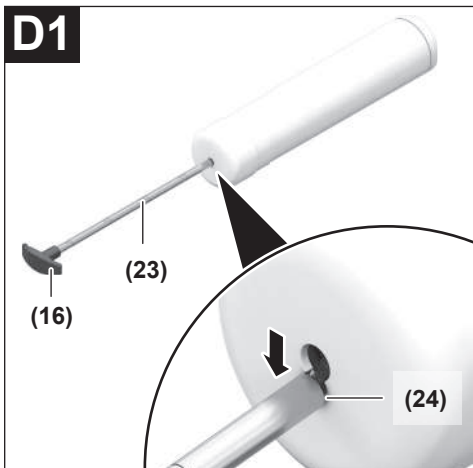
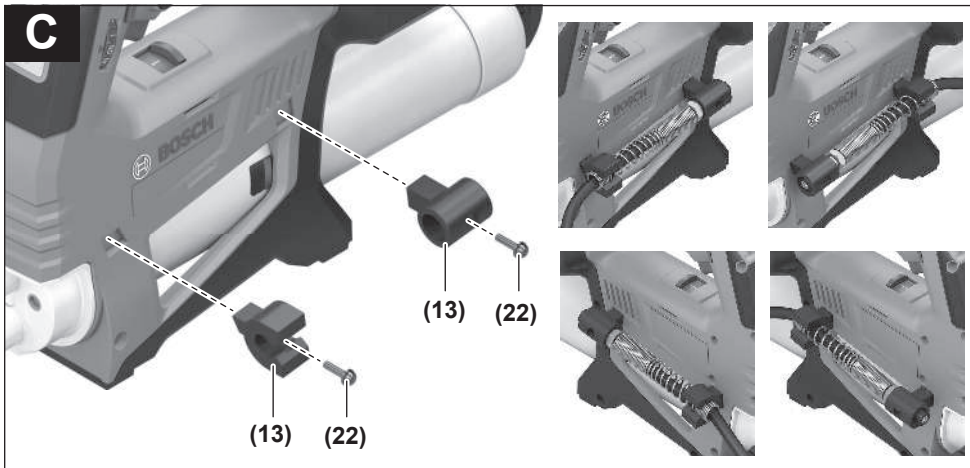


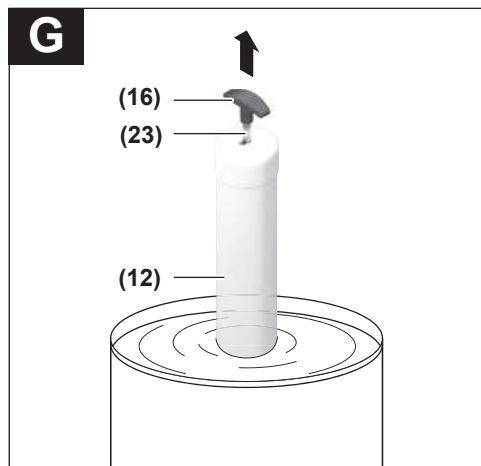
hu Eredeti használati utasítás













Magyar

Biztonsági tájékoztató

Általános biztonsági előírások az elektromos kéziszerszámok számára

FIGYELMEZ-TETÉS

Olvassa el valamennyi biztonsági tájékoztatót, előírást, illusztrációt és adatot, amelyet az elektromos kéziszerszámmal együtt megkapott. Az alábbiakban felsorolt előírások betartásának elmulasztása áramütéshez, tűzhöz és/vagy súlyos testi sérülésekhez vezethet.

Kérjük a későbbi használatra gondosan őrizze meg ezeket az előírásokat.

Az alább alkalmazott "elektromos kéziszerszám" fogalom a hálózati elektromos kéziszerszámokat (hálózati csatlakozó kábellel) és az akkumulátoros elektromos kéziszerszámokat (hálózati csatlakozó kábel nélkül) foglalja magában.

Munkahelyi biztonság

- ▶ **Tartsa tisztán és jól megvilágítva a munkaterületet.** A zsúfolt vagy sötét területeken gyakrabban következnek be balesetek.
- ▶ **Ne dolgozzon a berendezéssel olyan robbanásveszélyes környezetben, ahol éghető folyadékok, gázok vagy por vannak.** Az elektromos kéziszerszámok szikrákat keltenek, amelyek a port vagy a gőzöket meggyújthatják.
- ▶ **Tartsa távol a gyerekeket és a nézelődőket, ha az elektromos kéziszerszámot használja.** Ha elvonják a figyelmét, elvesztheti az uralmát a berendezés felett.

Elektromos biztonsági előírások

- ▶ **A készülék csatlakozó dugójának bele kell illeszkednie a dugaszolóaljzatba. A csatlakozó dugót semmilyen módon sem szabad megváltoztatni. Védőföldeléssel ellátott készülékek esetében ne használjon csatlakozó adaptert.** A változtatás nélküli csatlakozó dugók és a megfelelő dugaszoló aljzatok csökkentik az áramütés kockázatát.
- ▶ **Kerülje el a földelt felületekkel való érintkezést, mint például csövek, fűtőtestek, kályhák és hűtőgépek.** Az áramütés veszélye megnövekszik, ha a teste földelve van.
- ▶ **Tartsa távol az elektromos kéziszerszámot az esőtől és a nedvességtől.** Ha víz jut be egy elektromos kéziszerszámba, az megnöveli az áramütés veszélyét.
- ▶ **Ne használja a kábelt a rendeltetésétől eltérő célokra. Sohase vigye vagy húzza az elektromos kéziszerszámot a kábelnél fogva, valamint sose húzza ki a csatlakozót a kábelnél fogva a dugaszoló aljzatból. Tartsa távol a kábelt hőforrásoktól, olajtól, éles sarkoktól és élektől, valamint mozgó gépkatrészekről.** A megrongálódott vagy csomókkal teli kábel megnöveli az áramütés veszélyét.

- ▶ **Ha egy elektromos kéziszerszámmal a szabadban dolgozik, csak kültéri hosszabbítót használjon.** A kültéri hosszabbító használata csökkenti az áramütés veszélyét.
- ▶ **Ha nem lehet elkerülni az elektromos kéziszerszám nedves környezetben való használatát, alkalmazzon egy hibaáram-védőkapcsolót.** A hibaáram-védőkapcsoló alkalmazása csökkenti az áramütés kockázatát.

Személyi biztonság

- ▶ **Munka közben mindig figyeljen, ügyeljen arra, amit csinál és megfontoltan dolgozzon az elektromos kéziszerszámmal. Ne használja a berendezést ha fáradt vagy kábítószert, alkohol vagy gyógyszer hatása alatt áll.** Egy pillanatnyi figyelmenlenség a szerszám használata közben komoly sérülésekhez vezethet.
- ▶ **Viseljen védőfelszerelést. Viseljen mindig védőszemüveget.** A védőfelszerelések, mint a porvédő álarc, csúszásbiztos védőcipő, védősapka és fülvédő megfelelő használata csökkenti a személyi sérülések kockázatát.
- ▶ **Kerülje el a készülék akaratlan üzembe helyezését. Győződjön meg arról, hogy az elektromos kéziszerszám ki van kapcsolva, mielőtt beköti az áramforrást és/vagy az akkumulátort, valamint mielőtt felemelné és vinni kezdené az elektromos kéziszerszámot.** Ha az elektromos kéziszerszám felemelése közben az ujját a kapcsolón tartja, vagy ha a készüléket bekapcsolt állapotban csatlakoztatja az áramforráshoz, az baleset vezethet.
- ▶ **Az elektromos kéziszerszám bekapcsolása előtt okvetlenül távolítsa el a beállítószerszámokat vagy csavarculcsokat.** Az elektromos kéziszerszám forgó részeiben felejtett beállítószerszám vagy csavarculcs sérüléseket okozhat.
- ▶ **Ne becsülje túl önmagát. Ügyeljen arra, hogy mindig biztosan álljon és az egyensúlyát megtartsa.** Így az elektromos kéziszerszám felett váratlan helyzetekben is jobban tud uralkodni.
- ▶ **Viseljen megfelelő ruházatot. Ne viseljen bő ruhát vagy ékszereket. Tartsa távol a haját és a ruháját a mozgó részekről.** A bő ruhát, az ékszereket és a hosszú haját a szerszám mozgó részei magukkal rántathatják.
- ▶ **Ha az elektromos kéziszerszámmal fel lehet szerelni a por elszívásához és összegyűjtéséhez szükséges berendezéseket, ellenőrizze, hogy azok megfelelő módon hozzá vannak kapcsolva a készülékhez és rendeltetésüknek megfelelően működnek.** A porgyűjtő berendezések használata csökkenti a munka során keletkező por veszélyes hatásait.
- ▶ **Ne hagyja, hogy az elektromos kéziszerszám gyakori használata során szerzett tapasztalatok túlságosan magabiztossá tegyék, és figyelmen kívül hagyja az idevonatkozó biztonsági alapelveket.** Egy gondatlan művelet egy másodperc törtrésze alatt súlyos sérüléseket okozhat.

Az elektromos kéziszerszámok gondos kezelése és használata

- ▶ **Ne terhelje túl a berendezést. A munkájához csak az arra szolgáló elektromos kéziszerszámot használja.**

A megfelelő elektromos kéziszerszámmal a megadott teljesítménytartományon belül jobban és biztonságosabban lehet dolgozni.

- ▶ **Ne használjon olyan elektromos kéziszerszámot, amelynek a kapcsolója elromlott.** Minden olyan elektromos kéziszerszám, amelyet nem lehet sem be-, sem kikapcsolni, veszélyes és meg kell javíttatni.
- ▶ **Húzza ki a csatlakozót az áramforrásból és/vagy távolítsa el az akkumulátort (ha az leválasztható az elektromos kéziszerszámtól), mielőtt az elektromos kéziszerszámon beállítási munkákat végez, tartozékokat cserél vagy a szerszámot tárolásra elteszi.** Ez az elővigyázatossági intézkedés meggátolja a szerszám akaratlan üzembe helyezését.
- ▶ **A használaton kívüli elektromos kéziszerszámokat olyan helyen tárolja, ahol azokhoz gyermekek nem férhetnek hozzá. Ne hagyja, hogy olyan személyek használják az elektromos kéziszerszámot, akik nem ismerik a szerszámot, vagy nem olvasták el ezt az útmutatót.** Az elektromos kéziszerszámok veszélyesek, ha azokat gyakorlatlan személyek használják.
- ▶ **Tartsa megfelelően karban az elektromos kéziszerszámokat és a tartozékokat. Ellenőrizze, hogy a mozgó alkatrészek kifogástalanul működnek-e, nincsenek-e beszorulva, illetve nincsenek-e eltörve vagy megrongálódva olyan alkatrészek, amelyek hatással lehetnek az elektromos kéziszerszám működésére. A berendezés megrongálódott részeit a készülék használata előtt javíttassa meg.** Sok olyan baleset történik, amelyet az elektromos kéziszerszám nem megfelelő karbantartására lehet visszavezetni.
- ▶ **Tartsa tisztán és éles állapotban a vágószerszámokat.** Az éles vágóélekkel rendelkező, gondosan ápolat vágószerszámok ritkábban ékelődnek be és azokat könnyebben lehet vezetni és irányítani.
- ▶ **Az elektromos kéziszerszámokat, tartozékokat, szerzőbiteket stb. csak ezen kezelési utasításoknak megfelelően használja. Vegye figyelembe a munkakörülményeket valamint a kivitelezendő munka sajátosságait.** Az elektromos kéziszerszám eredeti rendeltetésétől eltérő célokra való alkalmazása veszélyes helyzeteket eredményezhet.
- ▶ **Tartsa szárazon, tisztán valamint olaj- és zsírmentes állapotban a fogantyúkat és markoló felületeket.** A csúsztós fogantyúk és markoló felületek váratlan helyzetekben lehetetlenné teszik az elektromos kéziszerszám biztonságos kezelését és irányítását.

Az akkumulátoros elektromos kéziszerszámok gondos kezelése és használata

- ▶ **Az akkumulátort csak a gyártó által ajánlott töltőkészülékekkel töltsse fel.** Ha egy bizonyos akkumulátortípus feltöltésére szolgáló töltőkészülékben egy másik akkumulátort próbál feltölteni, tűz keletkezhet.
- ▶ **Az elektromos kéziszerszámhoz csak az ahhoz tartozó akkumulátort használja.** Más akkumulátorok használata személyi sérüléseket és tüzet okozhat.

- ▶ **A használaton kívüli akkumulátort tartsa távol bármely fémtárgytól, mint például irodai kapcsolótól, pénzérméktől, kulcsoktól, szögektől, csavaroktól és más kisméretű fémtárgyaktól, amelyek áthidalhatják az érintkezőket.** Az akkumulátor érintkezői közötti rövidzárlat égési sérüléseket vagy tüzet okozhat.
- ▶ **Nem megfelelő körülmények esetén az akkumulátorból folyadék léphet ki. Kerülje az érintkezést a folyadékkal. Ha véletlenül mégis érintkezésbe került a folyadékkal, azonnal öblítse le vízzel az érintett felületet. Ha a folyadék a szemébe jutott, keressen fel ezen kívül egy orvost.** Az akkumulátorból kilépő folyadék irritációkat vagy égéses bőrsérüléseket okozhat.
- ▶ **Sohase használjon egy akkumulátort vagy szerszámot, ha az megrongálódott, vagy ha változtatásokat hajtottak végre rajta.** A megrongálódott vagy megváltoztatott akkumulátorok kiszámíthatatlanul viselkedhetnek, amely tűzhez, robbanáshoz vagy sérülésveszélyhez vezet.
- ▶ **Ne tegye ki se az akkumulátort se a szerszámot tűz, vagy extrém hőmérsékleti hatásoknak.** Ha az akkumulátort tűznek, vagy 130 °C-ot meghaladó hőmérsékletnek teszi ki, az robbanást okozhat.
- ▶ **Tartson be valamennyi töltési előírást és ne töltsse fel az akkumulátort, ha annak hőmérséklete az utasításokban megadott hőmérséklet-tartományon kívül van.** Az akkumulátor nem megfelelő módon, vagy a megadott hőmérséklet-tartományon kívüli feltöltése megrongálhatja az akkumulátort és megnövelheti a tűzveszélyt.

Szerviz

- ▶ **Az elektromos kéziszerszámot csak szakképzett személyzet kizárólag eredeti pótalkatrészek felhasználásával javíthatja.** Ez biztosítja, hogy az elektromos kéziszerszám biztonságos maradjon.
- ▶ **Sohase szervizeljen megrongálódott akkumulátort.** Az akkumulátort csak a gyártónak, vagy az erre feljogosított szolgáltatóknak szabad szervizelniük.

Biztonsági utasítások zsírzóprésekhez

- ▶ **A zsírzóprés használatakor viseljen védőkesztyűt, védőszemüveget, hallásvédőt és csúszásmentes cipőt.**
- ▶ **Tartsa távol a kezét a rugórudtól.** A zsírzóprés működtetése közben becsipődhet a keze.
- ▶ **Ne hagyja a zsírzóprést a napfényen.** A zsírok és kenőanyagok meggyulladhatnak.
- ▶ **Ne tárolja vagy használja a zsírokat és kenőanyagokat nyílt láng közelében és hőségben.** A zsírok és kenőanyagok meggyulladhatnak.
- ▶ **Győződjön meg róla, hogy a tömlő 13–16 Nm meghúzási nyomatékkal van becsavarva.** Ellenkező esetben a tömlő meglazulhat a zsírzópréssel való munkavégzés közben.
- ▶ **A töltőszelvénynek kompatibilisnek kell lennie a töltőfűvőkával, és legalább 690 bar nyomásra kell alkalmasnak lennie.** Ez megakadályozza a zsírzóprés és az alacsony nyomású szivattyú károsodását.

- ▶ **Csak a műszaki adatoknál megadott NLGI-osztályoknak megfelelő zsírokat használja. Vegye figyelembe a zsír gyártójának utasításait is.** Más, nem engedélyezett anyagok, például olajok kifröccsenhetnek a zsírózprésből, és szemkárosodást vagy a zsírózprés meghibásodását okozhatják.
- ▶ **Használat előtt olvassa el és vegye figyelembe a zsír gyártójának utasításait is.**
- ▶ **Vegye ki az akkumulátort az elektromos kéziszerszámból, mielőtt bármilyen munkát végezne a zsírózprésen (pl. patroncserét).** A be-/kikapcsoló véletlen megérintésekor sérülésveszély áll fenn.
- ▶ **Magasan lévő helyzetben való munkavégzés esetén rögzítse leesés elleni védőfelszereléssel a zsírózprést.** Így elkerülheti a zsírózprés leesése által okozott anyagi károkat és személyi sérüléseket. A vállheveder nem használható leesés elleni védőfelszerelésként.
- ▶ **Minden használat előtt ellenőrizze a zsírózprést és a tömlőt. Ne használja a zsírózprést, ha a zsírózprésen vagy a tömlőn bármilyen sérülést vagy kopást észlel. A tömlő nem lehet eldugulva vagy megtörve.** A tömlő a nagy nyomás miatt elszakadhat, és a kilépő zsír sérülésekhez vezethet.
- ▶ **Ne szorítsa vagy hajlítsa meg erővel a rugalmas tömlőt.** A tömlő megtörhet vagy deformálódhat.
- ▶ **Ne hordozza a zsírózprést a tömlőnél vagy a rugórúd visszahúzójánál fogva.**
- ▶ **A zsírózprés használatakor ne irányítsa a tömlőt magára vagy a környezetében lévő személyekre.** A kilépő zsír sérüléseket okozhat.
- ▶ **Tartsa tisztán a zsírózprést, és törölje le a rátapadt zsírt.** Így elkerülheti a lecsúszást és ezzel a sérüléseket.
- ▶ **Csak eredeti Bosch gyártmányú tartozékokat használjon.**
- ▶ **Tartsa a munkaterületét tisztán, szárazon, jól megvilágítva és megfelelően szellőztetve.**
- ▶ **Az akkumulátorok megrongálódása vagy szakszerűtlen kezelése esetén abból gőzök léphetnek ki. Az akkumulátor kigyulladhat vagy felrobbanhat.** Azonnal juttasson friss levegőt a helyiségbe, és ha panasza van, keressen fel egy orvost. A gőzök ingerelhetik a légutakat.
- ▶ **Ne módosítsa és nyissa fel az akkumulátort.** Ekkor fennáll a rövidzárlat veszélye.
- ▶ **Az akkumulátort hegyes tárgyak, például tűk vagy csavarhúzó, vagy külső erőbehatások megrongálhatják.** Belső rövidzárlat léphet fel és az akkumulátor kigyulladhat, füstöt bocsáthat ki, felrobbanhat, vagy túlhevülhet.
- ▶ **Az akkumulátort csak a gyártó termékeiben használja.** Az akkumulátort csak így lehet megvédeni a veszélyes túlterheléstől.



Óvja meg az elektromos kéziszerszámot a forróságtól, például a tartós napsugárzástól, a tüztől, a szennyezésektől, a víztől és a nedvességtől. Robbanásveszély és rövidzárlat veszélye áll fenn.



A termék és a teljesítmény leírása



Olvassa el az összes biztonsági figyelmeztetést és előírást. A biztonsági előírások és utasítások betartásának elmulasztása áramütéshez, tűzhöz és/vagy súlyos sérülésekhez vezethet.

Kérjük, vegye figyelembe a Használati Utasítás első részében található ábrákat.

Rendeltetészerű használat

Ez az elektromos kéziszerszám mozgó alkatrészek erre a célra szolgáló kenési helyeken történő kenésére szolgál, a kereskedelemben kapható, zsírózprésekhez gyártott, patronban vagy más göngyölegben elérhető zsírokkal.

Ábrázolt alkatrészek

Az ábrázolt alkatrészek sorszámozása megfelel az elektromos kéziszerszám ábrájának, az ábrákat tartalmazó oldalon.

- (1) LED munkalámpa
- (2) Pumpalökét-előválasztó szabályozókerék
- (3) Munkalámpa be-/kikapcsolója
- (4) Reteszelés
- (5) Rögzítógomb
- (6) Be-/kikapcsoló
- (7) Fokozatválasztó kapcsoló
- (8) Akkumulátor védőburkolat
- (9) Akkumulátor^{a)}
- (10) Akkumulátor reteszelésfeloldó gomb^{a)}
- (11) Akkumulátor-védőburkolat csavarja
- (12) Zsírhenger
- (13) Tömlőrögzítő
- (14) Légtelenítőszelep
- (15) Kengyel a vállra akasztható tartóhevederhez
- (16) Rugós dugattyú visszahúzó
- (17) Henger kupakja
- (18) Túlnyomásszelep
- (19) Tömlő
- (20) Vállheveder
- (21) Anya (tömlő/elektromos kéziszerszám rögzítő)
- (22) Tömlőtartó csavarja
- (23) Rugós dugattyú
- (24) Biztosítóhorony
- (25) Zsírtalattyú
- (26) Tartórugó
- (27) Szűkítő
- (28) Adapter 500 g-os becsavarható patronokhoz^{a)}
- (29) Adapter 400 g-os becsavarható patronokhoz^{a)}
- (30) Zárócsavar
- (31) Csőr

(32) 90°-os csőr

(33) Toldóhüvely

a) Ez a tartozék nem tartozik a standard szállítmányhoz.

Műszaki adatok

Akkus zsíróprés		GFP 18V-10
Rendelési szám		3 601 JN6 0..
Névleges feszültség	V=	18
Zsír töltőtömeg	g	400
Max. üzemi nyomás	PSI	10000
Max. kinyomható mennyiség	g/perc	320
Tömlő hossza	mm	1200
Engedélyezett zsírtípus		NLGI 0-2
Súly ^{A)}	kg	4,4
Javasolt környezeti hőmérséklet a töltés során	°C	0...+35
Megengedett környezeti hőmérséklet az üzemelés ^{B)} és a tárolás során	°C	-20...+50
Javasolt akkumulátorok		GBA18V... GBA 18V... ProCORE18V... EXPERT18V... EXBA18V... CORE18V...
Javasolt töltőkészülékek		GAL18... GAL 18... GAL 36... GAL12V/18... GAL 12V/18... GAX 18... EXAL18...

A) Akkumulátor nélkül (az akkumulátor súlya a www.bosch-professional.com oldalon található.)B) < 0 °C hőmérsékletek mellett korlátozott teljesítmény
Az értékek termékenként változhatnak és függenek az alkalmazási, valamint környezeti feltételektől is. További információk a www.bosch-professional.com/wac címen található.**Zaj és vibráció értékek**A zajkibocsátási értékek a **EN 62841-1** szabványnak megfelelően kerültek meghatározásra.Az elektromos kéziszerszám A-besorolású hangnyomásszintje tipikus esetben **77 dB(A)**. A szórás, $K=3$ dB. A munkavégzés során a zajszint meghaladhatja a megadott értékeket. **Visseljen fülvédőt!**Az a_{hv} rezgési összértékek (a három irány vektorösszege) és a K szórás a **EN 62841-1** szabványnak megfelelően meghatározott értékei: $a_{hv} < 2,5 \text{ m/s}^2$, $K = 1,5 \text{ m/s}^2$

Az ezen utasításokban megadott rezgésszint és zajkibocsátási érték egy szabványban rögzített mérési módszerrel került meghatározásra és az elektromos kéziszerszámok egymással

való összehasonlítására alkalmazható. Ez az érték a rezgés- és zajkibocsátás ideiglenes becslésére is alkalmas.

A megadott rezgésszint és zajkibocsátási érték az elektromos kéziszerszám fő alkalmazásaira vonatkozik. Ha az elektromos kéziszerszámot más alkalmazásokra, eltérő betétszerszámokkal vagy nem kielégítő karbantartás mellett használják, a rezgésszint és a zajkibocsátási érték a fenti értékektől eltérhet. Ez az egész munkaidőre vonatkozó rezgés- és zajkibocsátást lényegesen megnövelheti.

A rezgés- és zajkibocsátás pontos megbecsléséhez figyelembe kell venni azokat az időszakokat is, amikor a készülék kikapcsolt állapotban van, vagy amikor be van ugyan kapcsolva, de nem kerül ténylegesen használatra. Ez az egész munkaidőre vonatkozó rezgés- és zajkibocsátást lényegesen csökkentheti.

Hozzon kiegészítő biztonsági intézkedéseket a kezelőnek a rezgések hatása elleni védelmére, például: Az elektromos kéziszerszám és a betétszerszámok karbantartása, a kezek melegen tartása, a munkamenetek megszervezése.

AkkumulátorA **Bosch** vállalat az akkumulátoros elektromos kéziszerszámokat akkumulátorok nélkül is árusítja. Azt, hogy az Ön elektromos kéziszerszámának szállítási terjedelme egy akkumulátort is magában foglal-e, a csomagolásról lehet leolvasni.**Az akkumulátor feltöltése**► **Csak a Műszaki Adatoknál megadott töltőkészülékeket használja.** Csak ezek a töltőkészülékek felelnek meg pontosan az Ön elektromos kéziszerszámában alkalmazásra kerülő Li-ion-akkumulátornak.**Figyelem:** A lítium-ion-akkumulátorok a nemzetközi szállítási előírásoknak megfelelően csak részben feltöltve kerülnek kiállításra. Az akkumulátor teljes teljesítményének biztosítására az első alkalmazás előtt töltsse fel teljesen az akkumulátort.**Az akkumulátor beszerelése**

Tolja be a feltöltött akkumulátort az akkumulátor fogadó egységbe, amíg az érezhetően bepattan.

Az akkumulátor kivételeAz akkumulátor eltávolításához nyomja meg az akkumulátor reteszélfeloldó gombot és húzza ki az akkumulátort. **Ne erőltesse a kihúzást.**

Az akkumulátor 2 reteszelővállal van ellátva, amelyek meggátolják, hogy az akkumulátor az akkumulátor reteszélfeloldó gomb akaratlan megnyomásakor kiessen. Amíg az akkumulátor be van helyezve az elektromos kéziszerszámba, azt egy rugó a helyén tartja.

Akkumulátor töltöttségi szint kijelző

Megjegyzés: Nem minden akkumulátortípus rendelkezik töltésiállapot-kijelzővel.

Az akkumulátor töltési szint kijelző display zöld LED-jei az akkumulátor töltési szintjét mutatják. A töltöttségi szintet biztonsági okokból csak használaton kívüli elektromos kéziszerszám esetén lehet lekérdezni.

Nyomja meg a  vagy a  feltöltési szint kijelző gombot, hogy kijeljeze a töltési szintet. Erre kivett akkumulátor esetén is van lehetőség.

Ha az akkumulátor feltöltési szint kijelző gomb megnyomása után egy LED sem világít, az akkumulátor meghibásodott és ki kell cserélni.

Az akkumulátor töltési szintjét a felhasználói felület is jelzi Állapotkijelzők.

Akkumulátortípus: GBA 18V | GBA18V...



LED	Kapacitás
Tartós fény, 3 × zöld	60–100 %
Tartós fény, 2 × zöld	30–60 %
Tartós fény, 1 × zöld	5–30 %
Villogó fény, 1 × zöld	0–5 %

Akkumulátor típus: ProCORE18V...



LED	Kapacitás
Tartós fény, 5 × zöld	80–100 %
Tartós fény, 4 × zöld	60–80 %
Tartós fény, 3 × zöld	40–60 %
Tartós fény, 2 × zöld	20–40 %
Tartós fény, 1 × zöld	5–20 %
Villogó fény, 1 × zöld	0–5 %

Tájékoztató az akkumulátor optimális kezeléséhez

Óvja meg az akkumulátort a nedvségtől és a víztől.

Az akkumulátort csak a –20 °C ... 50 °C hőmérséklet tartományban szabad tárolni. Ne hagyja például az akkumulátort nyáron egy gépjárműben.

Időnként tisztítsa meg az akkumulátor szellőzőrését egy puha, tiszta és száraz ecsettel.

Ha az akkumulátor feltöltése után a készülék már csak lényegesen rövidebb ideig üzemeltethető, akkor az akkumulátor elhasználódott és ki kell cserélni.

Vegye figyelembe a hulladékba való eltávolítással kapcsolatos előírásokat.

Összeszerelés

► **Minden elektromos kéziszerszámon végzett munka előtt (pl. karbantartás, szerszámcseré stb.) vegye ki az akkumulátort az elektromos kéziszerszámból.** Ellen-

kező esetben a be-/kikapcsoló véletlen megérintésekor bekapcsolódó készülék sérüléseket okozhat.

A vállra akasztható heveder felszerelése (lásd A ábra)

A munkavégzés közben az elektromos kéziszerszámot a vállra akasztható hevederrel (20) vállra akaszthatja.

- Akassza be a vállra akasztható hevedert (20) a kengyelekbe (15).

Tömlő cseréje (lásd B ábra)

A kiszállítási állapotban egy 120 cm hosszú tömlő (19) van felszerelve.

A megtört vagy sérült tömlőt cserélje ki.

- Lazítsa meg az anyát (21) a tömlőn normál csavarulccsal, majd csavarja ki a beszerelt tömlőt (19) az elektromos kéziszerszámból.
- Csavarja be az új tömlőt (19) az elektromos kéziszerszámba, majd húzza meg az anyát (21) 13–16 Nm meg-húzási nyomatékkal.

Tömlőtartók átszerelése (lásd C ábra)

A tömlőtartók (13) rugalmasan pozicionálhatók az elektromos kéziszerszámon.

- Lazítsa meg a tömlőt (19) a tömlőtartóban (13).
- Lazítsa meg a csavarokat (22), és húzza ki a tömlőtartót a házból.
- Dugja be a tömlőtartót – a kívánt munkapozíció szerint – az erre szolgáló mélyedésekbe, majd csavarozza vissza.

Az elektromos kéziszerszám feltöltése zsírral

Megengedett patronok

- 400 g-os pull-off patronok
- 500 g-os becsavarozható patron (adapterrel (28): 2 608 001 205 használható)
- 400 g-os becsavarozható patron (adapterrel (29): 2 608 001 204 használható)

400 g-os pull-off patron behelyezése (lásd D1–D2)

- Csavarja ki a zsírhengert (12) az óra járásával ellenkező irányban az elektromos kéziszerszámból.
 - Húzza ki a rugós dugattyút (23) a visszahúzóval (16) teljesen, és reteszelve a biztosítóhoronyban (24).
 - Vegye le a zárókupakot a 400 g-os pull-off patronról, majd nyitott oldalával lefelé dugja a patronra a zsírhengerbe (12).
 - Csak ekkor húzza le a patronról a Pull-off zárat.
 - Csavarja be a zsírhengert (12) az óra járásával egyező irányban az elektromos kéziszerszámba.
 - Lazítsa ki a rugós dugattyút (23) a biztosítóhoronyból (24), majd nyomja a rugós dugattyút lassan ütközésig a zsírhengerbe (12).
- vagy
- Oldja ki a rugós dugattyút (23) a biztosítóhoronyból (24), majd reteszelve a rugós dugattyút 90°-ban elforgatva a

- zsrítólóval **(25)**. Ekkor a rugós dugattyú a zsírral együtt mozog, és a fennmaradó mennyiség leolvasható a rugós dugattyú skálájáról (lásd **D3** ábra).
- Légtelenítse a rendszert (lásd „Légtelenítés (lásd **I** ábra)”, Oldal 13).

500 g-os becsavarható patron behelyezése (lásd **E1–E3**)

- Csavarja ki a zsírhengert **(12)** az óra járásával ellenkező irányban az elektromos kéziszerszámból.
- Nyomja össze a tartórugókat **(26)**, és húzza ki a szűkítőt **(27)** a házból.
- Csavarja az adaptert **(28)** az elektromos kéziszerszámba, és húzza meg csavarkulccsal (30 mm-es kulcsnyílás).
- Csavarjon egy 500 g-os becsavarható patronot az adapterbe **(28)**.
- Légtelenítse a rendszert (lásd „Légtelenítés (lásd **I** ábra)”, Oldal 13).

400 g-os becsavarható patron behelyezése (lásd **F1–F2**)

- Csavarja ki a zsírhengert **(12)** az óra járásával ellenkező irányban az elektromos kéziszerszámból.
- Ha szükséges, helyezze vissza a szűkítőt **(27)** a házba.
- Csavarja az adaptert **(29)** az elektromos kéziszerszámba, és húzza meg csavarkulccsal (41 mm-es kulcsnyílás).
- Csavarjon egy 400 g-os becsavarható patronot az adapterbe **(29)**.
- Légtelenítse a rendszert (lásd „Légtelenítés (lásd **I** ábra)”, Oldal 13).

Zsírhenger feltöltése göngyölegből (lásd **G** ábra)

- Csavarja ki a zsírhengert **(12)** az óra járásával ellenkező irányban az elektromos kéziszerszámból.
 - Merítse be a zsírhengert kb. 5 cm mélyen a zsirtartályba.
 - Lassan húzza ki a rugós dugattyút **(23)** a visszahúzóval **(16)** teljesen, és reteszelje a rögzítőhoronyban **(24)**.
 - Csavarja be a zsírhengert **(12)** az óra járásával egyező irányban az elektromos kéziszerszámba.
 - Lazítsa ki a rugós dugattyút **(23)** a biztosítóhoronyból **(24)**, majd nyomja a rugós dugattyút lassan ütközésig a zsírhengerbe **(12)**.
- vagy
- Oldja ki a rugós dugattyút **(23)** a biztosítóhoronyból **(24)**, majd reteszelje a rugós dugattyút 90°-ban elforgatva a zsrítólóval **(25)**. Ekkor a rugós dugattyú a zsírral együtt mozog, és a fennmaradó mennyiség leolvasható a rugós dugattyú skálájáról (lásd **D3** ábra).
 - Légtelenítse a rendszert (lásd „Légtelenítés (lásd **I** ábra)”, Oldal 13).

Zsírhenger feltöltése töltőpumpával (lásd **H1–H2** ábra)

A zsírhenger **(12)** feltölthető közvetlenül a zsíroshordóból a feltöltőszelepen át (1/8"-os NPT menet) egy kisnyomású pumpával.

- Vegye le a zárócsavart **(30)** normál hatlapú kulccsal és csavarja a feltöltőszelepet (a kisnyomású pumpa alkatrésze) a menetbe.

- Csatlakoztassa a kisnyomású pumpát a feltöltőszelepre, és tölts fel a zsírhengert **(12)**.
 - Ha a zsírhenger feltöltéséhez mindig kisnyomású pumpát használ, akkor a feltöltőszelepet az elektromos kéziszerszámba becsavarva hagyhatja.
- Ellenkező esetben a feltöltőszelepet csavarja ki az elektromos kéziszerszámból és zárja le a menetet a zárócsavarral **(30)**.
- Légtelenítse a rendszert (lásd „Légtelenítés (lásd **I** ábra)”, Oldal 13).

Légtelenítés (lásd **I** ábra)

Légtelenítés a légtelenítőszelleppel

- A zsírhenger **(12)** vagy a behelyezett patron légtelenítéséhez nyomja addig a légtelenítőszelepet **(14)**, míg folyamatosan nem lép ki a zsír.

A légtelenítés során működtetheti a be-/kikapcsolót **(6)** is.

Aktív légtelenítés

- Reteszelje a rugós dugattyút **(23)** a zsrítólóval **(25)** 90°-os elforgatásával. Nyomja meg a légtelenítőszelepet **(14)** és tolja a rugós dugattyút addig előre, míg a légtelenítőszelepen **(14)** zsír nem lép ki.

Vagy

Nyomja meg a légtelenítőszelepet **(14)**, és tolja a behelyezett patron (500 g-os becsavarható patron vagy 400 g-os becsavarható patron) fenekét a célra alkalmas eszközzel addig előre, míg a légtelenítőszelepen **(14)** zsír nem lép ki.

90°-os csőr felszerelése (lásd **J** ábra)

A nehezen hozzáférhető helyek zsírozásához a normál csőrre **(31)** 90°-os csőr **(32)** szerelhető.

- Dugja a 90°-os csőrt **(32)** a normál csőrre **(31)** a tömlőn **(19)**, és tolja a hüvelyt **(33)** a csatlakozásra.
- A 90°-os csőr **(32)** levételéhez a hüvelyt **(33)** tolja vissza, és húzza ki a 90°-os csőrt **(32)** a normál csőrből **(31)**.

Akkumulátor védőburkolat cseréje

Ha megsérül az akkumulátor-védőburkolat **(8)**, akkor ki kell cserélni.

- Vegye ki az akkut **(9)**.
- Lazítsa meg a csavarokat **(11)**, és vegye ki a sérült akkumulátor-védőburkolatot.
- Csavarozza fel az új akkumulátor-védőburkolatot.

Üzemeltetés

A munka előkészítése

Pumpalöketek számának beállítása

A pumpalöketek előzetes kiválasztásával állandó zsírmennyiség préselhető a különböző kenési helyekre.

- Állítsa be a pumpalöketek kívánt számát az állítótárcsával **(2)**.

Állítótárcsa (2)	Pumpalöketek száma
ON (BE)	Korlátlan, amíg működteti a be-/kikapcsolót (6) .
1 ... 50	A pumpalöketek számának elérése után az elektromos kéziszerszám automatikusan kikapcsol, akkor is, ha a be-/kikapcsolót (6) tovább működteti.

Fokozat beállítása

Az elektromos kéziszerszám két fokozattal rendelkezik, amelyek a kiáramló zsír mennyiségét a munkanyomás alapján szabályozzák.

- Állítsa be a kívánt fokozatot a kapcsolóval **(7)**.

Kapcsoló (7)	Zsírmennyiség/Munkanyomás
1. fokozat	– Kiáramló zsír mennyisége: 100 g/perc – Maximális munkanyomás: 10000 psi
2. fokozat	– Kiáramló zsír maximális mennyisége: 320 g/perc – Munkanyomás: 6000–8000 psi

Zsírmennyiség áttekintése

A pumpalöketek száma szerint különböző zsírmennyiség préselődik ki.

Pumpalöketek száma	Zsírmennyiség ^{A)} [g]
1	0,7
2	1,4
3	2,1
4	2,8
5	3,5
6	4,2
7	4,9
8	5,6
9	6,3
10	7,0
15	10,5
20	14,0
25	17,5
50	35,0

A) $\pm 5\%$

Üzembe helyezés

Be-/kikapcsolás

- A be-/kikapcsoló **(6)** kireteszeléséhez nyomja a reteszélést **(4)** balról jobbra.
- Az elektromos kéziszerszám **üzembe helyezéséhez** nyomja be és tartsa benyomva a be-/kikapcsolót **(6)**.
- A benyomott be-/kikapcsoló **(6)** rögzítéséhez nyomja meg a rögzítógombot **(5)**.
- Az elektromos kéziszerszám **kikapcsolásához** engedje el a be-/kikapcsolót **(6)**, illetve, ha az adott helyzetben a

rögzítógombbal **(5)** rögzítve van, nyomja be rövid időre, majd engedje el a be-/kikapcsolót **(6)**.

- A munkavégzés befejeztével nyomja a reteszélést **(4)** jobbról balra a nem kívánt zsírmennyiség kiáramlásának megelőzéséhez.

Munkalámpa

A LED munkalámpa **(1)** lehetővé teszi a munkaterület megvilágítását kedvezőtlen fényviszonyok esetén.

- A munkalámpa bekapcsolásához nyomja meg a munkalámpa be-/kikapcsolóját **(3)**.
Ha bekapcsolt munkalámpa esetén nem működteti a zsírzóprést, a munkalámpa automatikusan lekapcsol bizonyos idő elteltével.
- A munkalámpa bekapcsolásához nyomja meg ismét a munkalámpa be-/kikapcsolóját **(3)**.

Munkavégzési tanácsok

- ▶ **Tartsa be a zsír gyártójának előírásait!** Bizonyos zsírok csak adott hőmérséklet-tartományon belül használhatók.
- ▶ **A patronokat a gyártó előírásainak megfelelően nyissa ki és használja.**
- ▶ **A vállra akasztható tartóhevederekhez való kengyelek nem szolgálnak lezuhanás elleni biztosítóként.** A kengyeleket **(15)** kizárólag a vállra akasztható tartóhevederek rögzítésére használja.

Kenés (lásd K ábra)

- Töltse fel zsírral az elektromos kéziszerszámot.
- Szerelje fel a megfelelő csórt: **(31)/(32)**.
- Állítsa be a kívánt fokozatot a kapcsolóval (kapcsoló **(7)**).
- Szükség esetén állítsa be a pumpalöketek kívánt számát az állítótárcsával (állítótárcsa **(2)**).
- Illessze a csórt a kenési helyre.
- Reteszelve ki a be-/kikapcsolót (reteszelő **(4)**).
- Kapcsolja be az elektromos kéziszerszámot (be-/kikapcsoló **(6)**).
- Ha bevitte a kívánt zsírmennyiséget a kenési helyre, kapcsolja ki az elektromos kéziszerszámot.
Vagy
A pumpalöketek beállított számának elérését követően az elektromos kéziszerszám automatikusan lekapcsol.

Túlnyomásszelep

A túlnyomásszelep **(18)** akkor nyit ki, ha a munkanyomás a kenés során túllépi a 10000 psi maximális nyomást. Ennek során a zsírt a túlnyomásszelep sapkájába ereszti ki, és az elektromos kéziszerszám automatikusan lekapcsol.

- Kapcsolja ki az elektromos kéziszerszámot.
- Vizsgálja át a kenési helyet és a tömlőt **(19)**, van-e dugulás.

A lehetséges zavar elhárítását követően normál módon végezheti tovább a munkát.

Karbantartás és szerviz

Karbantartás és tisztítás

- ▶ **Minden elektromos kéziszerszámon végzett munka előtt (pl. karbantartás, szerszámcseré stb.) vegye ki az akkumulátort az elektromos kéziszerszámból.** Ellenkező esetben a be-/kikapcsoló véletlen megérintések or bekapcsolódó készülék sérüléseket okozhat.
- ▶ **Tartsa mindig tisztán az elektromos kéziszerszámot és annak szellőzőnyílásait, hogy jól és biztonságosan dolgozhasson.**

Vevőszolgálat és alkalmazási tanácsadás

Magyarország

Tel.: +36 1 879 8502

Ha kérdései vannak vagy pótkatrészeket szeretne rendelni, okvetlenül adja meg a termék típusabláján található 10-jegyű cikkszámot.

Eltávolítás

Az elektromos kéziszerszámokat, az akkumulátorokat, a tartozékokat és a csomagolást a környezetvédelmi szempontoknak megfelelően kell újrafelhasználásra előkészíteni.



Ne dobja ki az elektromos kéziszerszámokat és az akkumulátorokat/elemeket a háztartási szemétkébe!

Csak az EU-tagországok számára:

A már nem használható elektromos és elektronikus készülékeket és a használt akkumulátorokat/elemeket külön kell gyűjteni és környezetbarát módon kell ártalmatlanítani. Használja az erre szolgáló gyűjtőrendszereket. A helytelen ártalmatlanítás káros lehet a környezetre és az egészségre a benne lévő veszélyes anyagok miatt.

Termékadat-információk az (EU) 2023/2854 rendeletnek megfelelően

Az összekapcsolt termékek vagy a kapcsolódó szolgáltatások a használat során adatokat generálnak. A következő fejezetek a termékhez generált adatokról és a termékadatok elérhetőségéről nyújtanak tájékoztatást.

A termékadatok típusa

A termék a használatkor a következő adattípusokat tudja generálni. A ténylegesen generált adatok a termék adott használatától függenek.

- Üzemidő
- Eleminformációk
- Alkatrész-hőmérsékletek
- A funkciók aktiválása
- Meghibásodások és szervizesemények
- Alkalmazásinformációk

Termékadatok naplózása

A termékadatok gyűjtésére és az adatok tárolására vonatkozó információk:

- Kevesebb, mint 1 kB termékadat kerül naplózásra.
- A termék bekapcsolt állapotban képes a termékadatokat a készüléken tárolni.

Adathozzáférés és adatformátum

Arra vonatkozó információk, hogy a felhasználó hogyan férhet hozzá az adatokhoz, illetve hogyan kérheti le azokat:

- az EU-n belül a felhasználó a termékadatokat a Bosch Power Tools Service (e-mail: PT-Service.EU-DataAct@de.bosch.com) segítségével kérheti le, ha a felhasználó a terméket a Bosch szervizbe küldi és/vagy
- Ha a termék vezeték nélküli interfésszel rendelkezik, a felhasználó a megfelelő Bosch Power Tools mobilalkalmazáson keresztül közvetlenül hozzáférhet a termékadatokhoz.
- Az adatok szokványos és géppel olvasható formátumban (pl. JSON) kerülnek megadásra.



2 608 001 206



2 608 001 205



2 608 001 204

de	EU-Konformitätserklärung Akku-Fettpresse Sachnummer	Wir erklären in alleiniger Verantwortung, dass die genannten Produkte allen einschlägigen Bestimmungen der nachfolgend aufgeführten Richtlinien und Verordnungen entsprechen und mit folgenden Normen übereinstimmen. Technische Unterlagen bei: *
en	EU Declaration of Conformity Cordless grease gun Article number	We declare under our sole responsibility that the stated products comply with all applicable provisions of the directives and regulations listed below and are in conformity with the following standards. Technical file at: *
fr	Déclaration de conformité UE Pompe à graisse sans-fil N° d'article	Nous déclarons sous notre propre responsabilité que les produits décrits sont en conformité avec les directives, règlements normatifs et normes énumérés ci-dessous. Dossier technique auprès de: *
es	Declaración de conformidad UE Bomba de engrase accionada por acumulador N° de artículo	Declaramos bajo nuestra exclusiva responsabilidad, que los productos nombrados cumplen con todas las disposiciones correspondientes de las Directivas y los Reglamentos mencionados a continuación y están en conformidad con las siguientes normas. Documentos técnicos de: *
pt	Declaração de Conformidade UE Bomba de lubrificação sem fio N.º do produto	Declaramos sob nossa exclusiva responsabilidade que os produtos mencionados cumprem todas as disposições e os regulamentos indicados e estão em conformidade com as seguintes normas. Documentação técnica pertencente à: *
it	Dichiarazione di conformità UE Ingrassatore a batteria Codice prodotto	Dichiariamo sotto la nostra piena responsabilità che i prodotti indicati sono conformi a tutte le disposizioni pertinenti delle Direttive e dei Regolamenti elencati di seguito, nonché alle seguenti Normative. Documentazione Tecnica presso: *
nl	EU-conformiteitsverklaring Accuvetspuit Productnummer	Wij verklaren op eigen verantwoordelijkheid dat de genoemde producten voldoen aan alle desbetreffende bepalingen van de hierna genoemde richtlijnen en verordeningen en overeenstemmen met de volgende normen. Technisch dossier bij: *
da	EU-overensstemmelseserklæring Batteridrevet fedtpresse Typenummer	Vi erklærer som eneansvarlige, at det beskrevne produkt er i overensstemmelse med alle gældende bestemmelser i følgende direktiver og forordninger og opfylder følgende standarder. Tekniske bilag ved: *
sv	EU-konformitetsförklaring Batteridrivnen fettspruta Produktnummer	Vi förklarar under eget ansvar att de nämnda produkterna uppfyller kraven i alla gällande bestämmelser i de nedan angivna direktiven och förordningarnas och att de stämmer överens med följande normer. Teknisk dokumentation: *
no	EU-samsvarserklæring Batteri-Fettpistol Produktnummer	Vi erklærer under eneansvar at de nevnte produktene er i overensstemmelse med alle relevante bestemmelser i direktivene og forordningene nedenfor og med følgende standarder. Teknisk dokumentasjon hos: *
fi	EU-vaatimustenmukaisuusvakuutus Akkukäyttöinen rasvapuristin Tuotenumero	Vakuutamme täten, että mainitut tuotteet vastaavat kaikkia seuraavien direktiivien ja asetusten asiaankuuluvia vaatimuksia ja ovat seuraavien standardien vaatimusten mukaisia. Tekniset asiakirjat saatavana: *
el	Δήλωση πιστότητας ΕΕ Γρασαδόρος μπαταρίας Αριθμός ευρετηρίου	Δηλώνουμε με αποκλειστική μας ευθύνη, ότι τα αναφερόμενα προϊόντα αντιστοιχούν σε όλες τις σχετικές διατάξεις των πιο κάτω αναφερόμενων οδηγιών και κανονισμών και ταυτίζονται με τα ακόλουθα πρότυπα. Τεχνικά έγγραφα στη: *
tr	AB Uygunluk beyanı Akülü gres tabancası Ürün kodu	Tek sorumlu olarak, tanımlanan ürünün aşağıdaki yönetmelik ve direktiflerin geçerli bütün hükümlerine ve aşağıdaki standartlara uygun olduğunu beyan ederiz. Teknik belgelerin bulunduğu yer: *

pl	Deklaracja zgodności UE Smarownica akumulatorowa	Numer katalogowy	Oświadczamy z pełną odpowiedzialnością, że niniejsze produkty odpowiadają wszystkim wymaganiom poniżej wyszczególnionych dyrektyw i rozporządzeń, oraz że są zgodne z następującymi normami. Dokumentacja techniczna: *
cs	EU prohlášení o shodě Akumulátorový mazací lis	Objednací číslo	Prohlašujeme na výhradní zodpovědnost, že uvedený výrobek splňuje všechna příslušná ustanovení níže uvedených směrníc a nařízení a je v souladu následujícími normami: Technické podklady u: *
sk	EÚ vyhlásenie o zhode Akumulátorový mazací lis	Vecné číslo	Vyhlasujeme na výhradnú zodpovednosť, že uvedený výrobok spĺňa všetky príslušné ustanovenia nižšie uvedených smerníc a nariadení a je v súlade nasledujúcimi normami: Technické podklady má spoločnosť: *
hu	EU konformitási nyilatkozat Akkus zsírzóprés	Cikkszám	Egyedüli felelősséggel kijelentjük, hogy a megnevezett termék megfelelnek az alábbiakban felsorolásra kerülő irányelvek és rendeletek valamennyi idevágó előírásainak és megfelelnek a következő szabványoknak. Műszaki dokumentumok megőrzési pontja: *
ru	Заявление о соответствии ЕС Аккумуляторный смазочный шприц	Товарный №	Мы заявляем под нашу единоличную ответственность, что названные продукты соответствуют всем действующим предписаниям нижеуказанных директив и распоряжений, а также нижеуказанных норм. Техническая документация хранится у: *
uk	Заява про відповідність ЄС Акумуляторний мастильний пістолет	Товарний номер	Мизаявляємо під нашу одноособову відповідальність, що названі вироби відповідають усім чинним положенням нищеозначених директив і розпоряджень, а також нищеозначеним нормам. Технічна документація зберігається у: *
kk	EO сәйкестік мағлұмдамасы Аккумуляторлық майлағыш шприц	Өнім нөмірі	Өз жауапкершілікпен біз аталған өнімдер төменде жзылған директикалар мен жарлықтардың тиісті қағидаларына сәйкестігін және төмендегі нормаларға сай екенін білдіреміз. Техникалық құжаттар: *
ro	Declarație de conformitate UE Presă de lubrifiere cu acumulator	Număr de identificare	Declarăm pe proprie răspundere că produsele menționate corespund tuturor dispozițiilor relevante ale directivelor și reglementărilor enumerate în cele ce urmează și sunt în conformitate cu următoarele standarde. Documentație tehnică la: *
bg	ЕС декларация за съответствие Акумуляторна преса за грес	Каталожен номер	С пълна отговорност ние декларираме, че посочените продукти отговарят на всички валидни изисквания на директивите и разпоредбите по-долу и съответства на следните стандарти. Техническа документация при: *
mk	EU-Изјава за сообразност Батериски пиштол за подмачкување	Број на дел/артикл	Со целосна одговорност изјавуваме, дека опишаните производи се во согласност со сите релевантни одредби на следните регулативи и прописи и се во согласност со следните норми. Техничка документација кај: *
sq	Deklarata EU e konformitetit Pistoletë grasimi me bateri	Kodi i artikullit	Ne deklarojmë nën përgjegjësinë tonë të vetme se produktet e deklaruara përbushin të gjitha dispozitat e zbatueshme të direktivave dhe rregulloreve të renditura më poshtë dhe janë në përputhje me standardet e mëposhtme. Dokumentacioni teknik gjendet në: *
sr	EU-izjava o usaglašenosti Akumulatorska presa za mast	Broj predmeta	Na sopstvenu odgovornost izjavljujemo, da navedeni proizvodi odgovaraju svim dotičnim odredbama naknadno navedenih smernica u uredbi i da su u skladu sa sledećim standardima. Tehnička dokumentacija kod: *
sl	Izjava o skladnosti EU Akumulatorska tlačilka za mast	Številka artikla	Izjavljamo pod izključno odgovornostjo, da je omenjen izdelek v skladu z vsemi relevantnimi določili direktiv in uredb ter ustreza naslednjim standardom. Tehnična dokumentacija pri: *

hr	EU izjava o sukladnosti	Pod punom odgovornošću izjavljujemo da navedeni proizvodi odgovaraju svim relevantnim odredbama direktiva i propisima navedenima u nastavku i da su sukladni sa sljedećim normama. Tehnička dokumentacija se može dobiti kod: *
	Akumulatorska preša za mast Kataloški br.	
et	EL-vastavusdeklaratsioon	Kinnitame ainuvastutatatena, et nimetatud tooted vastavad järgnevalt loetletud direktiivide ja määruste kõikidele asjaomastele nõuetele ja on kooskõlas järgmiste normidega. Tehnilised dokumendid saadaval: *
	Akuga määrdepress Tootenumber	
lv	Deklarācija par atbilstību ES standartiem	Mēs ar pilnu atbildību paziņojam, ka šeit aplūkoti izstrādājumi atbilst visiem tālāk minētajās direktīvās un rīkojumos ietvertajām saistošajām nostādņēm, kā arī sekojošiem standartiem. Tehniskā dokumentācija no: *
	Akumulatora smērvielas pistole Izstrādājuma numurs	
lt	ES atitikties deklaracija	Atsakingai pareiškiamė, kad išvardyti gaminiai atitinka visus privalomus žemiau nurodytų direktyvų ir reglamentų reikalavimus ir šiuos standartus. Techninė dokumentacija saugoma: *
	Akumulatorinis tepalo švirkštas Gaminio numeris	
	GFP 18V-10	3 601 JN6 000
		2006/42/EC 2014/30/EU 2011/65/EU
		EN 62841-1:2015+A11:2022 EN IEC 55014-1:2021 EN IEC 55014-2:2021 EN IEC 63000:2018
		
		BOSCH
		* Robert Bosch Power Tools GmbH (PT/ECS) 70538 Stuttgart GERMANY
		Thomas Donato Chairman of the Management Board
		Helmut Heinzelmann Head of Product Certification
		 
		Robert Bosch Power Tools GmbH, 70538 Stuttgart, GERMANY Stuttgart, 05.12.2024

Servicekontakte
Service Contacts
Contacts de Service
Contactos de Servicio



<https://www.bosch-pt.com/serviceaddresses>

Garantiebedingungen
Guarantee Conditions
Conditions de Garantie
Condiciones de Garantía



<https://www.bosch-pt.com/guarantee/202507>